



Show Glow

SG V-SP06

Генератор холодных искр



Руководство пользователя

Содержание

1. Руководство по технике безопасности	2
2. Краткое описание	3
3. Панель управления	4
3.1. Светодиодные индикаторы	4
3.2. Кнопки управления	4
4. Управление	4
5. Пульт дистанционного управления (ДУ)	7
6. Подключение генераторов	7
7. Принцип управления с помощью контроллера DMX	8
8. Каналы DMX	8
9. Расходные материалы	8
10. Очистка и техническое обслуживание	9
11. Устранение неполадок	9
12. Технические характеристики	9

Благодарим вас за использование нашего продукта! Вы стали обладателем высокотехнологичного, профессионального устройства.

Пожалуйста, внимательно и полностью прочтите это руководство. Для технического справочного материала в будущем, пожалуйста, сохраните руководство пользователя. Руководство пользователя содержит всю информацию по эксплуатации генератора холодных искр SG V-SP06.

1. Руководство по технике безопасности

Пожалуйста, внимательно прочитайте данное руководство, поскольку оно содержит важную информацию по установке, использованию и обслуживанию.



Генератор холодных искр SG V-SP06 предназначен для профессионального использования. Приступайте к эксплуатации прибора только после внимательного изучения данного руководства!

	Искроотвод имеет высокую температуру, не прикасайтесь
	Бункер для наполнения расходными материалами
	Внимание! Будьте аккуратны при использовании генератора холодных искр. В этом руководстве содержится описание опасности и последствий.
	При работе с генератором защищайте глаза.
	Предупреждение о поражении электрическим током! Не открывайте генератор и не извлекайте из него какие-либо детали без специалистов. Генератор должен открывать человек, прошедший профессиональную подготовку.
	Храните генератор в сухом месте. Не эксплуатируйте его в дождь и снегопад.
	Соблюдайте безопасное расстояние в 3 метра от этого устройства.

- Генератор оснащен встроенной программой защиты, которая автоматически останавливает выпуск искр если произойдет перегрев оборудования. Реко-

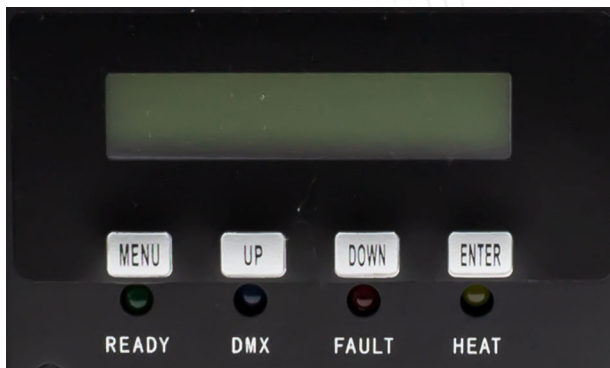
менуется, чтобы время непрерывного искрообразования не превышало 1 минуты.

- ▶ Стандартный кабель питания позволяет подключать последовательно не более 6 устройств, слишком большое количество подключений может привести к повреждению или пожару. Пожалуйста, обратите внимание на конфигурацию в зависимости от нагрузки при использовании!
- ▶ Если во время использования нет нормальной искры, немедленно остановите работу оборудования и обратитесь в сервисный центр.
- ▶ Не выключайте питание сразу после того, как закончится искрообразование. Дайте охлаждающему вентилятору остудить устройство.
- ▶ Используйте машину на открытом пространстве и соблюдайте безопасное расстояние не менее 5 метров от людей.
- ▶ Перед подачей расходных материалов убедитесь, что оборудование выключено.
- ▶ Не блокируйте вход и выход воздуха, чтобы не влиять на вентиляцию, и не закрывайте сопло.
- ▶ Если расходный материал случайно воспламенился, потушите его песком.
Не используйте воду!
- ▶ Гарантия не распространяется на повреждения устройства, вызванные неправильным использованием или человеческим фактором.

2. Краткое описание



3. Панель управления



3.1. Светодиодные индикаторы

READY: Если система работает нормально, этот индикатор мигает один раз в секунду.

DMX: Если подключен контроллер DMX - индикатор часто мигает.

FAULT: Загорается при обнаружении неисправности.

HEAT: Индикатор мигает, если реальная температура нагревателя меньше установленного значения.

3.2. Кнопки управления

MENU: Короткое нажатие переключает интерфейсы настроек.

UP: Увеличивает значение.

DOWN: Уменьшает значение.

ENTER: Подтверждение и сохранение настроек.

4. Управление

Интерфейс инициализации показан ниже.



На экране отображаются адрес DMX, сохраненный в последний раз, и надпись «Ready», что означает готовность оборудования. После чего необходимо прогреть генератор с помощью контроллера DMX или нажав кнопку MENU.


Когда машина переходит в рабочее состояние, будут показаны адрес DMX и температура нагревателя в реальном времени.



DMX Address 001
Temperature 0008

Примечание: После запуска машины общее время работы будет отображаться автоматически, включая фактическое время искрообразования, но исключая время ожидания и прогрева.

Если обнаружены проблемы датчика температуры, индикатор FAULT будет мигать, и появится следующая надпись.



Error 1
Temp Sensor

Если проблем с нагревателем не обнаружено, начнется прогрев. Индикатор HEAT будет мигать во время прогрева. Когда прогрев завершится индикатор HEAT погаснет.

Если в процессе прогрева обнаружится ошибка нагревательного модуля, появится следующий интерфейс.

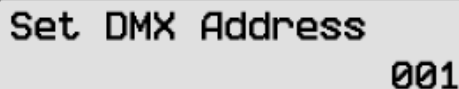


Error 0
Heat Fail

Работа в меню

Когда машина находится в рабочем состоянии, нажмите MENU, чтобы войти в интерфейс настройки для установки различных параметров. Затем вернитесь в главный интерфейс.

Интерфейс DMX-адреса показан ниже/



Set DMX Address
001

Нажмите UP или DOWN, чтобы выбрать значение в диапазоне от 1 до 512. Затем нажмите ENTER, чтобы вернуться в интерфейс рабочего состояния, или MENU, чтобы войти в интерфейс настройки температуры нагревателя.

Интерфейс настройки температуры показан ниже.

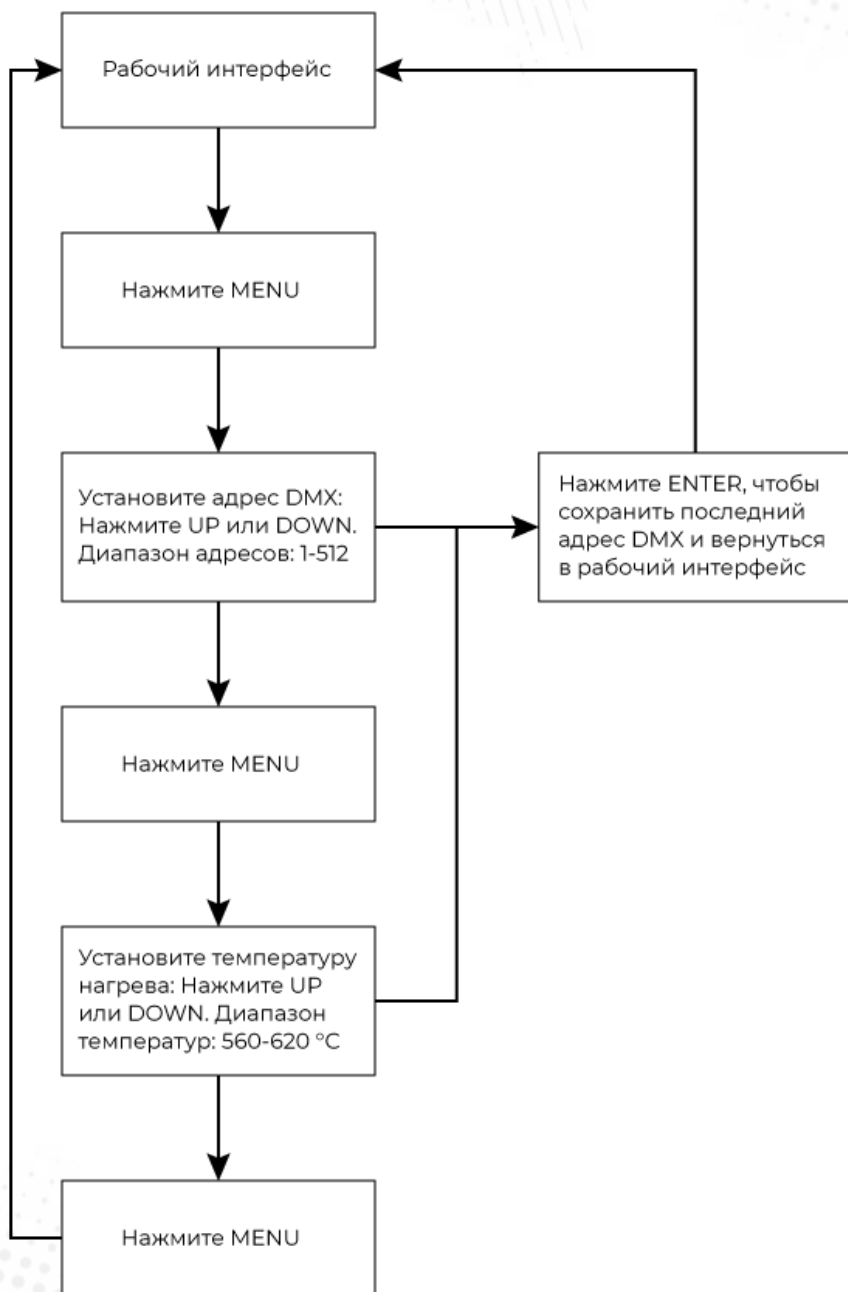


Set Temperature
0560

Нажмите UP или DOWN, чтобы установить температуру в диапазоне от 560°C до 620°C. Затем нажмите ENTER или MENU, чтобы вернуться в интерфейс рабочего состояния.

Show Glow

Процесс работы с меню показан схематически.



5. Пульт дистанционного управления (ДУ)

На пульте управления находятся 4 кнопки:



Кнопка STOP: Запускает и останавливает работу генератора.

1 High: Высота искр 1 (низко).

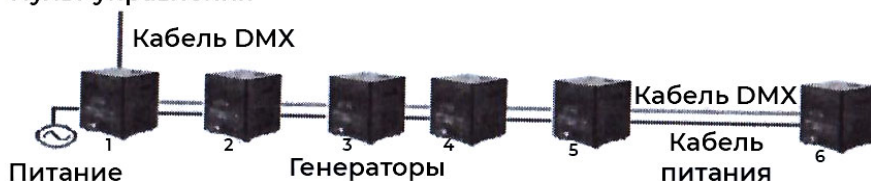
2 High: Высота искр 2 (среднее).

3 High: Высота искр 3 (высоко).

6. Подключение генераторов

Подключение последовательно нескольких машин (не более 6).

Пульт управления



1. Подключите к первому генератору кабель питания.



2. Подключите последовательно питание к остальным генераторам (не более 6 генераторов)



Соединительный кабель питания представляет собой соединение типа «рука об руку» между несколькими машинами. Все вилки питания представляют собой промышленные вилки с замком.

3. Подключите первый генератор к контроллеру DMX.



Подключите остальные машины кабелем DMX между собой и подсоедините к первой.



7. Принцип управления с помощью контроллера DMX

После подсоединения генератора к контроллеру проделайте следующие шаги:

1. Включите контроллер.
2. Включите генератор.
3. Установите адрес DMX и эффекты искр в соответствии с пунктом 4 настоящего руководства и инструкциями контроллера.
4. После настройки параметров отрегулируйте вторым фейдером нагрев генератора (передвигайте фейдер от 10 до 239).
5. Когда температура нагревателя достигнет установленного значения, передвигайте первый фейдер, чтобы начать выпуск искр в соответствии с высотой искр. Высота искр зависит от данных фейдера: 10-19 - высота 1, 20-29 - высота 2, 30-39 - высота 3, 40-49 - высота 4 и т. д.

Примечание: Если температура нагревателя после длительной работы достигнет максимальных значений, искры будут подаваться прерывисто, а индикатор FAULT будет мигать. В этом случае прекратите подачу искр и подождите некоторое время, пока температура не сравняется с установленным значением.

8. Каналы DMX

1. Устройство имеет порты DMX IN и DMX OUT, совместимые с универсальным управлением 512 DMX.
2. Работает по 1 каналу DMX.

Значение	Функция
0-9	Включить генератор
10-255	Выключить генератор

9. Расходные материалы

Технические характеристики

Порошок INDOOR: Высота искр 1,0-3,5 метра (отклонение 0,5 метра).

Порошок OUTDOOR: Высота искр 2,0-5,0 метра (отклонение 0,5 метра).

- Пожалуйста, используйте соответствующие расходные материалы от нашей компании. Мы не предоставляем гарантию на случай блокировки генератора или повреждения, вызванного использованием расходных материалов от другого производителя.
- Расходные материалы следует хранить в сухом и закрытом контейнере, чтобы

избежать попадания влаги. Не используйте отсыревшие расходные материалы.

- Если искрообразование снизилось, выключите генератор и заправьте расходными материалами.

10. Очистка и техническое обслуживание

После работы выключите генератор, высыпьте излишки расходных материалов, затем включите машину и дайте ей поработать до тех пор, пока не прекратятся искры. Это полностью очистит генератор. После чего выключите генератор и контроллер.

Примечание: Положите оставшийся расходный материал в герметичный и сухой контейнер для использования в следующий раз.

11. Устранение неполадок

Вид ошибки	Причина	Решение
Emergency stop Please Restart (аварийная остановка)	Отключение канала 240-255	Выключите и перезагрузите
Error 0 Heat Fail	Ошибка нагрева	1. Проверьте нагрев печатной платы. 2. Замените нагревательный элемент
Error 1 Temp Sensor	Неисправность датчика	1. Проверьте датчик на исправность. 2. Замените предохранитель.
Error 2 Hight Temperature	Высокая температура	Прекратите работу на время от 60 до 100 секунд
Аварийная остановка	Нажмите кнопку аварийной остановки на консоли DMX	Выключите и перезапустите процессор.
Экран гаснет / выключается	Активирована защита от отключения питания	1. Проверьте вентилятор охлаждения и противопылевую сетку. 2. Выключите аппарат на 10 минут для охлаждения.

Когда загорается индикатор неисправности (красный), немедленно выключите генератор, проверьте и устраните неисправность перед повторным запуском.

12. Технические характеристики

Высота искры	1,5-4 метра
Направление движения	фонтан
Время прогрева	1-3 минуты
Потребляемая мощность	600 Вт

Show Glow

Питание	АС 220 В/110 В $\pm 10\%$ 50 Гц
Мощность нагрева	500 Вт 4,6 А (110 В) 500 Вт 2,3 А (220 В)
Предохранитель	250 В / 6,3 А
Режим управления	DMX /пульт ДУ
Количество подключений	6 штук
Масса нетто	4,7 кг
Размер	178x178x255 мм
Гарантия	1 год
Рабочая температура	-30°C – +50°C
Комплектация	Кабель питания, кабель DMX, пульт дистанционного управления